



bevalbad-huren.nl

Handleiding MiaVia bevalbad



info@bevalbad-huren.nl
[085-4011879](tel:085-4011879)
bevalbad-huren.nl

MiaVia bevalbaden

Heb je tijdens het opbouwen nog vragen? Neem dan contact met ons op via 085 - 4011879 of info@bevalbad-huren.nl.

We wensen je een fijne badbevalling!



MiaVia Serenity
1-persoons



MiaVia Tranquility
2-persoons

Checklist voor alle benodigheden	Eenmalig gebruik	Retourneren
Retourbox		x
Bevalbad en tas		x
Luchtpomp		x
Set universele kraankoppelingen		x
Dompelpomp	x	
Persoonlijke bevalhoes (transparant)	x	
Vloerzeil met antislipmatje	x	
Non-toxic aan-/afvoerslang (10 meter)	x	
Badthermometer	x	
Schepnetje	x	
Gynaecologische lange handschoenen	x	

Kraankoppelingen bevalbad

Er zijn veel verschillende soorten kranen in Nederland. Daarom leveren wij een set met universele kraankoppelingen die passen op de meest gangbare kranen, zoals platte kranen en een Quooker kraan. Zit er toch geen passende kraankoppeling tussen? Neem dan contact met ons op, dan kijken we samen naar een oplossing.

Tip! Controleer na ontvangst van het bevalbad direct welke kraankoppeling op jouw kraan past. Leg de kraankoppeling klaar, zodat je direct de juiste kunt pakken als de bevalling begint.



Jouw bevalbad in 5 stappen klaar voor een badbevalling

Plaats het bevalbad* in een ruimte waar je rondom voldoende bewegingsmogelijkheden hebt. De verloskundige kan er op deze manier ook goed bij. We adviseren om het bevalbad minimaal een keer op te zetten zonder de bevalhoes voor het bepalen van de juiste plek.

Tip: Laat het bevalbad en de hoes op kamertemperatuur komen. In de winter kan het materiaal door de temperatuur stugger zijn. Als je dan het bevalbad wilt opzetten, kunnen er beschadigingen ontstaan.

Stap 1: kies de juiste plek

Controleer of er geen scherpe voorwerpen op de vloer liggen. Leg het **vloerzeil** op een vlakke ondergrond. Plaats het **bevalbad** op het zeil, zodat je goed kunt zien waar het bevalbad komt te staan. Eenmaal gevuld met water, kun je het bevalbad niet meer verschuiven. Zodra de bevalling begint leg je het **antislipmatje** op het vloerzeil. Dit voorkomt uitglijden.

Stap 2: pomp het bevalbad op

Blaas het bevalbad op met de **opblaaspomp**. Start met de bodem en het zitje. Gebruik hiervoor het grootste opzetstuk van de pomp, deze valt **over het ventiel van de bodem heen**.

Daarna pomp je de buitenste randen op. Je vindt het ventiel hiervoor aan de buitenzijde van het bevalbad. Bij de randen valt het **opzetstuk in het ventiel**. Zorg ervoor dat het bevalbad stevig wordt opgepompt, zodat je tijdens de bevalling goed op de randen kunt leunen.



Opzetstuk over ventiel van de bodem en zitje



Opzetstuk in ventiel van randen



Uitsparing ventiel in de bevalhoes

** Wij adviseren om het bevalbad tijdens de bevalling enkel onder toezicht van een verloskundige/medisch specialist te gebruiken. Het bevalbad mag, vanuit hygiënisch oogpunt, niet gebruikt worden voor andere doeleinden.*

Stap 3: persoonlijke bevalhoes

Trek de persoonlijke bevalhoes over de rand van het bevalbad, zodat deze strak in het bevalbad zit. Zorg dat de uitsparing van het ventiel in de persoonlijke hoes op de juiste plek zit.



Stap 4: gebruik de non-toxic waterslang

Kies de juiste kraankoppeling. Koppel vervolgens de non-toxic waterslang met de kraankoppeling aan de kraan. In de bevalhoes zit een opening met 'hose' waar je de slang in kunt hangen. Dit voorkomt dat de slang uit het bad valt tijdens het vullen.



Let op: wij adviseren om al ruim voordat de bevalling begint de juiste kraankoppeling bij de kraan te zoeken. Zo ben je goed voorbereid als de bevalling begint.

Stap 5: vul het bevalbad

Vul het bevalbad met de non-toxic waterslang zodra de weeën actief aanwezig zijn (overleg dit met de verloskundige). Het duurt ongeveer 45–60 minuten om het bevalbad te vullen – dit is afhankelijk van de waterdruk van de kraan.

De beste watertemperatuur om in te bevallen is 35/36 graden. De maximumtemperatuur is 37 graden. De temperatuur van het water mag absoluut niet warmer zijn. Je vult het bad tot 10cm onder de max. rand die in de bevalhoes staat aangegeven. Gebruik geen water met een temperatuur hoger dan 50 graden celsius.



Omdat het bevalbad tot 10 à 15 cm onder de max. rand gevuld is, heb je genoeg ruimte om water toe te voegen als het water te koud is geworden. Je vult het bevalbad bij met de non-toxic waterslang. Het water koelt gemiddeld 1 graad per uur af.

Let op: een standaard tuinslang is niet geschikt omdat dit materiaal los kan laten door de warmte van het water.

In 5 stappen het bevalbad afbouwen

Gefeliciteerd! Jullie baby is geboren en het bevalbad kan weer worden opgeruimd. Zo zorg je in slechts 5 stappen dat het bevalbad weer retour gestuurd kan worden.

Stap 1: gebruik het schepnetje

Voordat je het bevalbad leegpompt, kun je met het schepnetje eventuele bloedproppen uit het water scheppen. Dit kun je in de wc wegspoelen.



Stap 2: pomp het bevalbad leeg

Sluit de **non-toxic waterslang** (die ook gebruikt is voor het vullen) aan op de pomp. Hang de waterslang in het toilet en zet de slang klem met de wc-bril. Eventueel kun je ook het doucheputje gebruiken. **Let op! Gebruik de pomp alleen als er niemand meer in het bad zit.**



Plaats de pomp in het water en stop de stekker in het stopcontact. De pomp begint te pompen. Gebruik de pomp totdat de pomp het water niet meer opzuigt. Trek de bevalhoes naar een kant zodat de pomp het resterende water ook goed weg kan pompen. Het laatste beetje water kun je handmatig uit het bevalbad halen, door bijvoorbeeld de bevalhoes goed op te vouwen en leeg te laten op een plek waar dat kan.



Stap 3: bevalbad afbouwen en opvouwen

Maak het bevalbad schoon met water en groene zeep. Laat alles goed drogen voordat je de spullen opvouwt en inpakt. Maak het bevalbad nooit schoon met bleek- en schuurmiddelen of andere agressieve reinigingsmiddelen. Controleer of alle onderdelen aanwezig zijn.

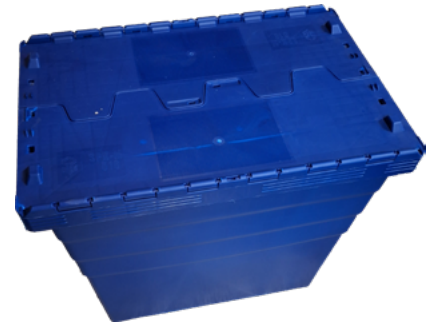
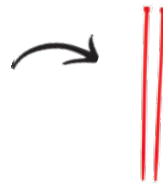
Als het bevalbad schoon en droog is, kun je met de luchtpomp eenvoudig de lucht uit het bevalbad zuigen. Gebruik hiervoor de zuigmond aan de bovenkant van de luchtpomp (deflate). Voor de bodem en het zitje gebruik je het kleine opzetstuk.



Bekijk de vouwinstructies om het bevalbad eenvoudig op te vouwen. Let op: deze afbeeldingen zijn ter illustratie en kunnen dus iets afwijken van jouw eigen bevalbad.

Stap 4: wat komt er retour?

- Retourbox met rode tiewraps om de box te sluiten
- Bevalbad inclusief tas
- Kraankoppelingen
- Luchtpomp
- Overige meegehuurde producten komen ook retour.



Stop alle producten terug in de retourbox en zorg dat deze goed wordt afgesloten met de meegeleverde tiewraps. Deze vind je in het plastic bakje met de kraankoppelingen.

Stap 5: meld het bevalbad retour

Nu alle spullen weer terug in de box zitten, kun je het bevalbad retouremelden via ez-birth.returnless.com of scan de QR code.

Nadat de retouremelding is verwerkt ontvang je een aparte mail van de verzender.

